

## UMOWA

Na wykonanie usługi przesortowania zmieszanych odpadów opakowaniowych i sprasowania surowców

zawarta w Bełchatowie w dniu ..... pomiędzy:

„EKO-REGION” Sp. z o.o. z siedzibą w Bełchatowie ul. Bawełniana 18, Sąd Rejonowy dla Łodzi - Śródmieścia w Łodzi; XX Wydział Krajowego Rejestru Sądowego nr 0000005790; NIP 769-19-17-979; wysokość kapitału zakładowego 29 940 000,00zł, reprezentowaną przez:

- 1) Sylwestra Legiędzia – Wiceprezesa Zarządu
- 2) Sylwestra Topolskiego – Wiceprezesa Zarządu

zwaną dalej „Zamawiającym”

a:

.....  
.....  
.....  
.....

zwanego dalej „Wykonawcą”

### § 1

#### Przedmiot umowy

1. Przedmiotem umowy jest usługa polegająca na:

1.1. Przesortowaniu zmieszanych odpadów opakowaniowych pochodzących z selektywnej zbiórki w szacunkowej ilości 130Mg/miesiąc.

1.2. Wysortowaniu i sprasowaniu surowców ze strumienia zmieszanych odpadów opakowaniowych pochodzących z selektywnej zbiórki:

- a) tworzywa sztuczne typu PET (podział: zielone, niebieskie, bezbarwne),
- b) tworzywa sztuczne - typu chemia gospodarcza, pet z chemii,
- c) tworzywa sztuczne – typu folia (podział: mix i bezbarwna),
- d) tworzywa sztuczne – opakowania twarde PP/PE,
- e) makulatura mieszana,
- f) opakowania z papieru i tektury,
- g) opakowania wielomateriałowe (tetra pak).

1.3. Wysortowaniu surowców ze strumienia zmieszanych odpadów opakowaniowych pochodzących z selektywnej zbiórki:

- a) złom żelazny,
- b) złom nieżelazny,
- c) szkło opakowaniowe.

1.4. Sprasowaniu balastu posortowniczego lub/oraz zmieszanych odpadów opakowaniowych. Usługa wykonywana będzie tylko i wyłącznie po wcześniejszym uzgodnieniu z Zamawiającym.

### § 2

#### Miejsce i czas wykonywania usługi

1. Przedmiot umowy wskazany w § 1 wykonywany będzie na terenie Zamawiającego, oznaczonym na załączonej do umowy mapie- zał. nr 3, Zakład Wewnętrzny Skierniewice przy ul. Czerwonej 7 w Skierniewicach.

2. Przedmiot umowy świadczony będzie w dni robocze od poniedziałku do piątku w godz. 6:00-22:00 (dwie zmiany) oraz w soboty/niedziele po wcześniejszym uzgodnieniu z Zamawiającym.

### § 3

#### Termin realizacji umowy

Prace realizowane będą w okresie od dnia podpisania umowy do 30.04.2016r.

**Obowiązki Wykonawcy**

Do obowiązków Wykonawcy należy:

1. Sukcesywnie oraz zgodnie z harmonogramem, stanowiącym – załącznik nr 5 do niniejszej umowy na rzecz Zamawiającego sortować surowce przeznaczone do recyklingu i nie dopuszczać do zanieczyszczenia ich odpadami.
2. Sukcesywnie oraz zgodnie z wytycznymi Zamawiającego poddawać sprasowaniu wysortowane surowce takie jak: tworzywa sztuczne, makulatura, tetra pak oraz znakować gotowe baloty surowców zgodnie z załącznikiem nr 4 do niniejszej umowy.
3. Zachowanie minimum 30% udziału tworzyw sztucznych w całości wysortowanego surowca w danym miesiącu.
4. Ponoszenie kosztów materiałów w postaci drutu do prasowania oraz narzędzi pomocniczych (np. big-bagów, szufli, grabi, mioteł).
5. Przed rozpoczęciem świadczenia usługi, zapoznać osoby które zostaną skierowane do obsługi udostępnionych/wydzierżawionych maszyn i urządzeń, z instrukcją ich użytkowania oraz przestrzegania zapisów w niej zawartych.
6. Poniesienie pełnej odpowiedzialności za przypadkowe uszkodzenie sprzętu, budynków i budowli należących do Zamawiającego w wysokości równej kosztom straty poniesionej z tego tytułu przez Zamawiającego.
7. Dbłość o czystość i porządek w miejscu wykonywania usługi i miejscu gromadzenia wysortowanych i sprasowanych surowców oraz balastu posortowniczego. Każdorazowo po zakończonej zmianie należy uporządkować w/w miejsca.
8. Bezwzględne przestrzeganie zasad wynikających z przepisów z zakresu BHP i PPOŻ obowiązujących na terenie zakładu.
9. Przeprowadzanie szkoleń wstępnych, stanowiskowych i okresowych z zakresu BHP podległym pracownikom.
10. Zapewnienie pracownikom odzieży roboczej i środków ochrony indywidualnej.
11. Oświadczenie, że dla wykonania przedmiotu umowy posiada pracowników zdolnych do realizacji usługi.
12. Przedłożenie w dniu podpisania umowy wszystkich wymaganych prawem dokumentów niezbędnych do prawidłowego wykonania usługi takich jak: wykaz zatrudnionych pracowników z przeznaczeniem do realizacji zadań umowy, przeszkolenia bhp, szkolenia stanowiskowe, badania lekarskie, uprawnienia do obsługi ładowarki itp.
13. Dostarczenie wykazu zatrudnionych pracowników wraz z harmonogramem pracy na dany miesiąc w miejsce prowadzenia prac – na Zakład Wewnętrzny Skierniewice oraz przekazanie powyższych dokumentów pracownikom Zamawiającego, administrujących na terenie zakładu.
14. W przypadku każdorazowej zmiany osobowej w zatrudnieniu przedłożenie Zamawiającemu uaktualnionego wykazu zatrudnionych pracowników w ciągu 48 godzin.
15. Zapewnienie we własnym zakresie zaplecza socjalnego dla swoich pracowników realizujących przedmiot umowy w postaci pomieszczeń i urządzeń higieniczno-sanitarnych zgodnie z obowiązującymi przepisami BHP. Ilość pomieszczeń i urządzeń musi odpowiadać ilości pracowników zatrudnionych na najliczniejszej zmianie roboczej.
16. Na zagospodarowanie terenu w celu, o którym mowa w ust. 15 niniejszego paragrafu Zamawiający musi wyrazić zgodę na piśmie.
17. Znajomość obowiązujących przepisów przeciwpożarowych oraz zasad postępowania na wypadek powstania pożaru.
18. Każdorazowo sprawdzić czy podręczny sprzęt gaśniczy przeznaczony do zabezpieczenia miejsca pracy i jego otoczenia jest przydatny do natychmiastowego użycia.
19. Pisemne zawiadomienie Zamawiającego o okolicznościach, mogących mieć wpływ na jakość i terminowość świadczonej usługi

## § 5

### Obowiązki Zamawiającego

1. Załadunek sprasowanych surowców na jednostkę transportową.
2. Sprzedaż surowców z przeznaczeniem do recyklingu.
3. Ważenie poszczególnych rodzajów surowców przed transportem.
4. Zagospodarowanie balastu posortowniczego.
5. Ponoszenie kosztów w postaci: energii elektrycznej, wody oraz amortyzacji i ubezpieczeń sprzętów i urządzeń wdzierżawionych.

## § 6

### Sprzęty i urządzenia

1. Przedmiot umowy wskazany w §1 wykonywany będzie na sprzęcie i urządzeniach będących własnością Zamawiającego.
2. Zamawiający przekaże na podstawie umowy dzierżawy – zał. nr 2: linię do sortowania odpadów – 1 szt., linię do prasowania surowców – 1 szt., ładowarkę – 1 szt., budynek magazynowy – zgodnie z mapką – zał. 3.

## § 7

### Zabezpieczenie należytego wykonania umowy

1. W dniu podpisania umowy Wykonawca wnosi zabezpieczenie należytego wykonania umowy w wysokości 3% ogólnej wartości zamówienia brutto wskazanej w § 8 ust.1. Zabezpieczenie w wysokości ..... zł (słownie: ..... zł) może być wniesione w jednej lub kilku następujących formach: pieniądzu – na konto Zamawiającego, gwarancjach bankowych, gwarancjach ubezpieczeniowych, poręczeniach.
2. Po wykonaniu umowy zabezpieczenie zostanie zwrócone Wykonawcy według zasad przewidzianych w art. 151 ustawy Prawo zamówień publicznych (tekst jednolity: Dz.U. z 2013 r., poz. 907 z późn. zm.).

## § 8

### Rozliczenie usługi i wynagrodzenie:

1. Strony ustalają szacunkową wartość umowy, która wynosi ..... zł netto plus obowiązująca stawka podatku VAT, co daje kwotę brutto ..... zł.
2. Za wykonaną usługę Zamawiający zobowiązuje się zapłacić Wykonawcy wynagrodzenie zgodnie ze stawkami przedstawionymi poniżej:
  - a) ..... zł netto (słownie: ..... złotych) za 1 Mg wysortowanego i sprasowanego; PETA, folii, chemii gospodarczej, makulatury tekturowej i mieszanej z selektywnej zbiórki,
  - b) ..... zł netto (słownie: ..... złotych) za 1 Mg wysortowanego złomu nieżelaznego z selektywnej zbiórki,
  - c) ..... zł netto (słownie: ..... złotych) za 1Mg wysortowanego i sprasowanego; peta z chemii, opakowań twardych PP/PE z selektywnej zbiórki,
  - d) ..... zł netto (słownie: ..... złotych) za 1 Mg wysortowanego złomu żelaznego z selektywnej zbiórki,
  - e) ..... zł netto (słownie: ..... złotych) za 1 Mg wysortowanego i sprasowanego; tetra pak z selektywnej zbiórki,
  - f) ..... zł netto (słownie: ..... złotych) za 1 Mg wysortowanego szkła opakowaniowego z selektywnej zbiórki,
  - g) .....zł netto (słownie:.....złotych) za 1 Mg sprasowanego balastu posortowniczego, zmieszanych odpadów opakowaniowych.
3. Rozliczenie za przedmiot umowy będzie następować w systemie miesięcznym na podstawie prawidłowo wystawionej przez Wykonawcę faktury VAT.
4. Podstawą wystawienia faktury jest obustronnie zaakceptowane rozliczenie za dany miesiąc, przygotowane zgodnie z załącznikami nr 1 i 6 do umowy, w terminie do 5-go dnia roboczego następującego po danym okresie rozliczeniowym. Okresem rozliczeniowym jest miesiąc kalendarzowy.

5. Płatność przekazywana będzie na konto wskazane przez Wykonawcę w terminie.....dni od daty otrzymania przez Zamawiającego prawidłowo wystawionej faktury.

## § 9

### Kary i roszczenia:

1. W przypadku wystąpienia awarii sprzętu i urządzeń przeznaczonych do wykonania prac będących przedmiotem niniejszej umowy i oddanych Wykonawcy do użytkowania, Wykonawca dołoży wszelkich starań do zachowania ciągłości prac.
2. W przypadku dopuszczenia do przestoju pracy urządzeń i sprzętu trwających dłużej niż 2 dni, w wyniku którego zostanie zakłócony normalny tok pracy, Zamawiający ma prawo do nałożenia kary umownej w wysokości **1000,00 zł** za każdy dzień nie zapewnienia ciągłości pracy. W szczególności nastąpi to w przypadku zaniedbań Wykonawcy w nadzorze nad urządzeniami, a przez to - doprowadzenia do uszkodzenia, którego można było uniknąć dzięki wcześniejszej, bezzwłocznej reakcji.
3. Zamawiający ma prawo do nałożenia kary na Wykonawcę w wysokości:
  - a) **1000,00 zł** za każdy dzień nieuzasadnionego braku świadczenia usługi,
  - b) **1000,00 zł** każdorazowo za niespełnienie obowiązku wynikającego z § 4 ust. 13, 14 i 19 niniejszej umowy.
4. Wykonawca jest zobowiązany do bezwzględnie przestrzegania zasad wynikających z przepisów bhp i ppoż., instrukcji obsługi i eksploatacji sprzętów i urządzeń oraz dbałości o czystość i porządek w miejscu pracy. W przypadku nie wywiązania się z tego warunku przez Wykonawcę Zamawiający ma prawo nałożyć na Wykonawcę każdorazowo karę w wysokości **500,00 zł** po wcześniejszym pisemnym wskazaniu zaniedbań potwierdzonych przez przedstawicieli Zamawiającego lub odstąpić od umowy w trybie natychmiastowym.
5. Jeżeli Wykonawca doprowadzi do sprasowania zmieszanych surowców lub surowców zanieczyszczonych odpadami, bądź też sprasuje je w sposób nie gwarantujący bezpieczeństwa transportu (niedbale), wówczas Zamawiający nałoży na Wykonawcę karę w wysokości **600,00 zł** za każdą Mg zmieszanego, sprasowanego surowca.
6. Po zakończonym miesiącu rozliczeniowym Zamawiający dokona porównania ilości surowca wysortowanego i sprasowanego w stosunku do harmonogramu przedstawionego Wykonawcy na dany miesiąc. W przypadku jeżeli Wykonawca nie wykona w/w zadania Zamawiający ma prawo nałożyć na Wykonawcę karę w wysokości **200,00 zł** za każdą nie wysortowaną/ nie sprasowaną tonę surowców.
7. W przypadku nie osiągnięcia przez Wykonawcę minimum 30% udziału tworzyw sztucznych w stosunku do wysortowanych surowców w danym miesiącu Zamawiający ma prawo nałożyć na Wykonawcę każdorazowo karę w wysokości **200,00 zł** za każdy nie osiągnięty punkt procentowy tworzyw sztucznych w wysortowanym i sprasowanym surowcu w danym miesiącu.
8. W przypadku odstąpienia od umowy przez Wykonawcę strony ustalają karę umowną w wysokości 30% kwoty brutto wskazanej w §8 ust.1.
9. Strony ustalają płatność kar umownych w terminie 14 dni od daty otrzymania obciążenia przez Wykonawcę.
10. Podstawą naliczenia kar, o których mowa w ust. 2-8 niniejszego paragrafu, będzie notatka w formie pisemnej sporządzona przez Zamawiającego, przekazana do wiadomości Wykonawcy.

## § 10

### Rozwiązanie umowy

1. Zamawiającemu przysługuje prawo rozwiązania umowy w trybie natychmiastowym, w następujących sytuacjach:
  - a) likwidacji, ogłoszenia upadłości lub rozwiązania przedsiębiorstwa Wykonawcy,
  - b) został wydany nakaz zajęcia majątku Wykonawcy,

- c) Wykonawca nie rozpoczął realizacji przedmiotu umowy bez podania uzasadnionych przyczyn i nie kontynuuje jej pomimo wezwania Zamawiającego na piśmie,
  - d) braku tytułu prawnego do dysponowania Instalacją/Składowiskiem/Zakładem,
  - e) gdy Wykonawca powierzy wykonanie robót wynikających z przedmiotu umowy osobie trzeciej,
  - f) gdy Wykonawca nie wykonuje bądź nienależycie wykonuje przedmiot umowy i mimo upływu wyznaczonego przez Zamawiającego terminu nadal go nie wykonuje bądź, nie zmienia sposobu jego wykonywania.
2. Rozwiązanie umowy powinno nastąpić pod rygorem nieważności na piśmie i zawierać uzasadnienie.
  3. Rozwiązanie umowy bez wzajemnych roszczeń finansowych może nastąpić w każdym czasie jedynie za pisemną zgodą obu stron.

#### § 11

##### Postanowienia końcowe:

1. Wszelkie zmiany i uzupełnienia niniejszej umowy wymagają formy pisemnej w postaci aneksu pod rygorem ich nieważności.
2. Zamawiający przewiduje możliwość zmiany warunków umowy:
  - a) w zakresie wynagrodzenia w przypadku zmiany podatku VAT ustalonego przez władzę ustawodawczą,
  - b) w zakresie obszaru, miejsca wykonywania przedmiotu umowy,
  - c) w przypadku wystąpienia robót budowlanych na terenie Zamawiającego, jeżeli prace te miałyby wpływ na prawidłową realizację przedmiotu zamówienia,
  - d) w zakresie czasu pracy w miejscu wykonywania przedmiotu umowy,
  - e) w zakresie rodzaju wysortowanego surowca.
3. Osobami odpowiedzialnymi za prawidłową realizację postanowień niniejszej umowy ze strony Zamawiającego są:
  - a) Kierownik Oddziału Stanisław Maciejewski, e-mail: [smaciejewski@eko-region.pl](mailto:smaciejewski@eko-region.pl), tel. 601-07-66-75
  - b) Julita Sójka, e-mail: [jsojka@eko-region.pl](mailto:jsojka@eko-region.pl), tel: 44 635 37 12 wew.32
  - c) Grzegorz Kaczmarek, e-mail: [gkaczmarek@eko-region.pl](mailto:gkaczmarek@eko-region.pl), tel: 785-828-200
4. Osobami odpowiedzialnymi za prawidłową realizację postanowień niniejszej umowy ze strony Wykonawcy są:
  - a) .....
  - b) .....
5. W razie wystąpienia istotnej zmiany okoliczności powodującej, że wykonanie umowy nie leży w interesie publicznym, czego nie można było przewidzieć w chwili zawarcia umowy, Zamawiający może odstąpić od umowy w terminie 30 dni od powzięcia wiadomości o powyższych okolicznościach.
6. W sprawach nieuregulowanych w niniejszej umowie zastosowanie mają przepisy Kodeksu Cywilnego oraz ustawy z dnia 29 stycznia 2004 r. Prawo zamówień publicznych (t. j.: Dz. U. z 2013 r., poz. 907 ze zm.).
7. Ewentualne spory wynikłe z wykonania tej umowy rozstrzygane będą w pierwszej kolejności polubownie. W przypadku braku możliwości polubownego rozstrzygnięcia spór rozstrzygnie sąd powszechny właściwy siedzibie Zamawiającego.

#### §12

Umowę sporządzono w dwóch jednobrzmiących egzemplarzach, po jednym egzemplarzu dla każdej ze stron.

**ZAMAWIAJĄCY**

**WYKONAWCA**

Wykaz załączników do umowy:

1. Wzór rozliczenia usługi.
2. Umowa dzierżawy maszyn, urządzeń, budynków, budowli.
3. Mapa obiektu na którym wykonywany będzie przedmiot umowy.
4. Wzór oznakowania balotów.
5. Harmonogram pracy.
6. Wzór raportu nr 7.

**ROZLICZENIE USŁUGI SORTOWANIA I PRASOWANIA SUROWCÓW**

Zakład/Instalacja: Sklerniewice

ZA MIESIĄC

Załącznik nr 1 do umowy

I. Wykonanie: sortowania i prasowania surowców lub tylko sortowania				Udział % tworzyw z selektywnej zbiórki
Lp.	Rodzaj surowca	Ilość bal (szt.)	Ilość w Mg	
1.	PET bezbarwny			
2.	PET niebieski			
3.	PET zielony			
4.	Chemia gospodarcza			
5.	Folia bezbarwna selektywna			
6.	Folia kolor selektywna			
7.	Makulatura mieszana selektywna			
8.	Metale nieżelazne			
9.	PET z chemii			
10.	Opakowania twarde PP/PE			
11.	Metale żelazne			
12.	Tetra pak			
13.	Szkoło			
Razem		0	0,000	

II. Sprzedaż: wysortowanych i sprasowanych surowców lub tylko wysortowanych			
Lp.	Rodzaj surowca	Ilość bal (szt.)	Ilość w Mg
1.	PET bezbarwny		
2.	PET niebieski		
3.	PET zielony		
4.	Chemia gospodarcza		
5.	Folia bezbarwna selektywna		
6.	Folia kolor selektywna		
7.	Makulatura mieszana selektywna		
8.	Metale nieżelazne		
9.	PET z chemii		
10.	Opakowania twarde PP/PE		
11.	Metale żelazne		
12.	Tetra pak		
13.	Szkoło		
Razem		0	0,000

III. Pozostało do sprzedaży: wysortowanych, sprasowanych surowców lub tylko wysortowanych na koniec miesiąca			
Lp.	Rodzaj surowca	Ilość bal (szt.)	Ilość w Mg
1.	PET bezbarwny		
2.	PET niebieski		
3.	PET zielony		
4.	Chemia gospodarcza		
5.	Folia bezbarwna selektywna		
6.	Folia kolor selektywna		
7.	Makulatura mieszana selektywna		
8.	Metale nieżelazne		
9.	PET z chemii		
10.	Opakowania twarde PP/PE		
11.	Metale żelazne		
12.	Tetra pak		
13.	Szkoło		
Razem		0	0,000

IV. Rozliczenie finansowe wysortowanych, sprasowanych lub tylko wysortowanych surowców w danym miesiącu							
Lp.	Rodzaj surowca	Ilość bal (szt.)	Ilość w Mg	Cena netto zł/Mg	Wartość netto zł		
1.	PET bezbarwny						
2.	PET niebieski						
3.	PET zielony						
4.	Chemia gospodarcza						
5.	Folia bezbarwna selektywna						
6.	Folia kolor selektywna						
7.	Makulatura mieszana selektywna						
8.	Metale nieżelazne						
Razem		0	0,000				
9.	PET z chemii						
10.	Opakowania twarde PP/PE						
11.	Żłom żelazny						
		0	0,000				
12.	Tetra pak						
13.	Szkoło						
Razem		0	0,000			0,00	
Ogółem		0	0,000			- zł	0,00







Wydierżawiający zastrzega sobie akceptację dostawców oleju napędowego.

- 1.2. ponoszenia kosztów tankowania,
- 1.3. zapewnienia ładowarki zastępczej w przypadku wystąpienia awarii ładowarki w okresie do trzech godzin od wystąpienia awarii,
- 1.4. ponoszenia wszystkich kosztów napraw niezbędnych do zachowania sprzętu w stanie nie pogorszonym,
- 1.5. prowadzenia rejestru napraw, obsługi, przeglądów, serwisu i eksploatacji przedmiotu umowy (książka napraw, eksploatacji),
- 1.6. wykonywania przeglądów technicznych i innych czynności wynikających z dokumentacji technicznej,
- 1.7. bezwzględnego przestrzegania zasad wynikających z przepisów bhp i ppoż. oraz instrukcji obsługi oraz DTR sprzętu,
- 1.8. przedłożenia oświadczeń zatrudnionych pracowników o zapoznaniu się z:
  - ✓ instrukcjami obsługi sprzętów,
  - ✓ dokumentacją techniczno - ruchową.
- 1.9. utrzymywania przedmiotu umowy w stanie zgodnym z wymaganiami sanitarnymi.

#### **§7**

W przypadku rozwiązania umowy określonej w preambule umowa dzierżawy ulega rozwiązaniu z dniem rozwiązania tej umowy.

#### **§8**

Wydierżawiający przewiduje możliwość zmiany warunków umowy w zakresie sprzętu przeznaczonego do prawidłowego wykonywania usług sortowania i prasowania surowców.

#### **§9**

W przypadku naruszenia postanowień §6 Wydierżawiający będzie mógł rozwiązać niniejszą umowę ze skutkiem natychmiastowym. Zdanie pierwsze stosuje się także w przypadku wykorzystywania przedmiotu umowy przez Wydierżawiającego niezgodnie z jego przeznaczeniem lub dokonywania bez zgody Wydierżawiającego przeróbek technicznych albo eksploataowania z naruszeniem zasad prawidłowej eksploatacji.

#### **§10**

Po zakończeniu dzierżawy Dzierżawca i Wydierżawiający stwierdzają stan techniczny przedmiotu dzierżawy wskazanego w § 1 niniejszej umowy w protokole zdawczo - odbiorczym. W przypadku stwierdzenia zużycia przedmiotu dzierżawy przekraczającego następstwa prawidłowego eksploataowania, Dzierżawca obowiązany jest do pokrycia kosztów, o których mowa w §6 ust. 1.1. Dla stwierdzenia stanu, o którym mowa w zdaniu poprzednim strony mogą powołać biegłego rzeczoznawcę. Koszty wyceny ponoszą strony umowy po połowie.

#### **§11**

Dla zabezpieczenia kosztów, o których mowa w §6 ust. 1.1, płatność za ostatni miesiąc wykonania usługi na podstawie umowy określonej w preambule zostaje wstrzymana do czasu ustalenia ich wysokości. Kwotę o której mowa w zdaniu poprzedzającym przeznacza się na wykonanie niezbędnych napraw.

#### **§12**

Ewentualne spory wynikłe ze stosowania umowy strony zobowiązują się rozstrzygać w drodze ugody. W przypadku braku możliwości polubownego rozstrzygnięcia sporu, spór rozstrzygnie sąd powszechny właściwy siedzibie Wydierżawiającego.

#### **§13**

Wszelkie zmiany umowy wymagają formy pisemnej pod rygorem nieważności. Strony nie mogą powoływać się na ustalenia pozaumowne.

#### **§14**

W sprawach nie uregulowanych niniejszą umową mają zastosowanie przepisy kodeksu cywilnego.

#### **§15**

Umowę sporządzono w dwóch jednobrzmiących egzemplarzach, po jednym dla każdej ze stron.

Dzierżawca

Wydierżawiający

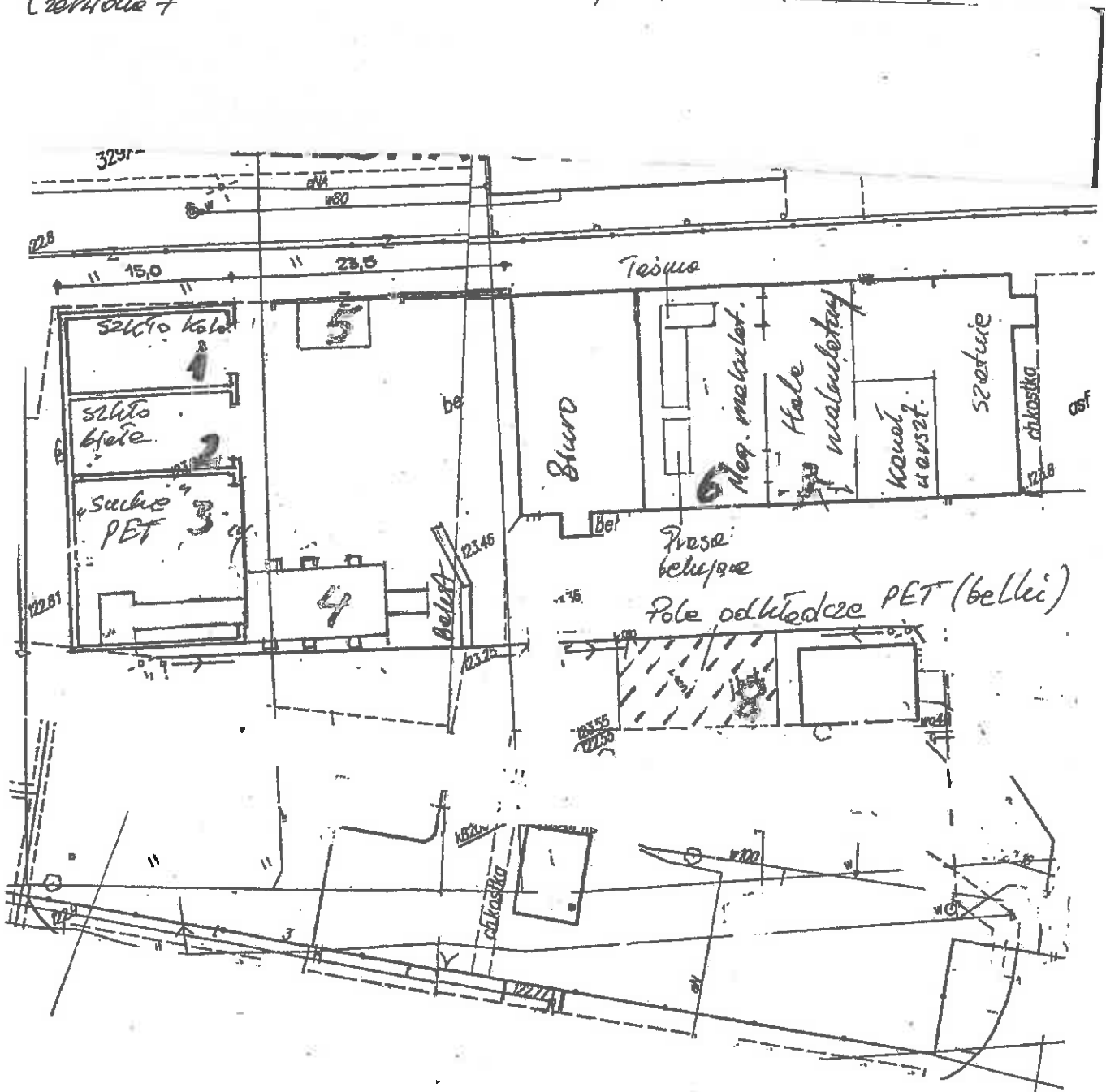
Załączniki:

1. Protokół zdawczo-odbiorczy środków trwałych.



# ZWS - schemat organizacyjny (segregacja)

Срещување 7



1. Boks - svetlo kolor
2. Boks - svetlo biote
3. Mesto zedezene PET + "suhie"
4. Kabinio sortovaniore 2 tariny.
5. Kontener - stou metalotnuy
6. Hala - prasa belupne, podjuciki, magazyn metalotnuy
7. Hala - metalotnuy
8. Pole odliedene PET-e, folii, cherni.



## HARMONOGRAM REALIZACJI PRAC ZWIĄZANYCH Z SORTOWANIEM I PRASOWANIEM SUROWCÓW OD 01.02-2016r. – 30.04.2016r.

L.p.	Rodzaje wysortowanych surowców	II. 2016 r.	III. 2016 r.	IV. 2016r.	Razem do wysortowania w okresie obowiązywania umowy [Mg]
1.	PET	19	19	19	57
2.	Folia	5	5	5	15
3.	Chemia gospodarcza	4	4	4	12
4.	Makulatura mieszana	20	20	20	60
5.	Tetra pak	1	1	1	3
6.	Opakowania twarde PP/PE	1	1	1	3
7.	PET z chemii	1	1	1	3
8.	Złom żelazny	2	2	2	6
9.	Złom nieżelazny	1	1	1	3
10.	Szkoło	2	2	2	6
<b>Razem</b>		<b>56</b>	<b>56</b>	<b>56</b>	<b>168</b>

ch z selektywnej zbiórki w miesiącu wyniesie ~ 130 Mg.

2. Planowana ilość do wysortowania ~ 56 Mg/1 m-c.
3. Ilość wysortowanych surowców z tworzyw sztucznych wyniesie minimum 30 % w stosunku do wysortowanych surowców do recyklingu w danym miesiącu.
4. Planowana ilość surowca do sprasowania w miesiącu wyniesie ~ 51 Mg

Zało  
żeni  
ai:

1. P

lano

wan

a

ilość

odp

adó

w

do

prze

sort

owa

nia

poc

hod

zący

