

PROTOKÓŁ PRZEKAZANIA – PRZYJĘCIA OBIEKTU

Dnia r., Pan, w imieniu firmy dla potrzeb realizacji umowy z dnia dokonał przejęcia dla pełnienia usługi ochrony fizycznej obiektów i mienia następującego obiektu: **Zakładu /instalacji w Skierniewicach.**

Podstawę przyjęcia stanowi umowa z dnia

Przekazania w imieniu Zamawiającego dokonał:

Przedmiotowy obiekt (nieruchomość) położony jest na działkach nr 328/8, 329/1, 330/1, 331/1, 364/5, 349/5, 335/5 o łącznej pow. 0,8943 ha, wyposażony między innymi w:

- budynek magazynowo-biurowy,
- budynek nowej portierni,
- budynek murowany portierni,
- boksy na odpady,
- drogi i place utwardzone,
- ogrodzenie,
- pozostałe objekty oraz sprzęt.

Stan techniczny obiektu w dniu przekazania przedstawia się następująco:

L.p.	Nazwa	Stan (charakterystyka)
1.	Widoczność z budynku portierni na bramę wejściową i obiekt chroniony	Dobra.
2.	Oświetlenie chronionego obiektu	Dobre.
3.	Ogrodzenie	Dobry stan techniczny ogrodzenia.
4.	System Telewizji przemysłowej	10 kamer monitorujących przedmiotowe działki (8 na zewnątrz, 2 we wnętrzu budynku magazynowo- biurowym).
5.	Budynek portierni wyposażony w:	<ul style="list-style-type: none">- ogrzewanie CO,- oświetlenie elektryczne,- dostęp do wody pitnej z wodociągu gminnego,- dostęp do węzła sanitarnego,- sprzęt ppoż.,- apteczkę.

Podczas ochrony należy zwrócić szczególną uwagę na bezwzględną ochronę mienia na terenie Zakładu Wewnętrznego w Skierniewicach.

Zamawiający:

.....

Wykonawca:

.....

ZAKRES OBOWIĄZKÓW SŁUŻBOWYCH, UPRAWNIENÍ I ODPOWIEDZIALNOŚCI PRACOWNIKA ZAKŁADU INSTALACJA W SKIERNIEWICACH

I. Zadania i obowiązki o charakterze ogólnym:

1. Do podstawowych obowiązków Wykonawcy należy:

- Rzetelne wykonywanie pracy.
- Dążenie do uzyskania w pracy jak najlepszych wyników i przejawianie w tym celu odpowiedniej inicjatywy.
- Przestrzeganie regulaminu pracy i innych zasad postępowania w procesie pracy oraz ustalonego czasu pracy.
- Wykonywanie na podstawie umowy zawartej pomiędzy Wykonawcą i Zamawiającym prac i poleceń Zamawiającego w sposób zgodny z prawem, optymalnie wykorzystując do tego wiedzę i doświadczenie zawodowe oraz zasady racjonalnego, a w szczególności ekonomicznego działania.
- Zapoznanie się z wymienionymi niżej dokumentami Zamawiającego:
 - Instrukcja bezpieczeństwa pożarowego (IBP),
 - Instrukcja prowadzenia składowiska (IPS)

Zapoznanie z wytycznymi powinno być potwierdzone podpisanym oświadczeniem, które stanowi załącznik do IBP i IPS. Kopie oświadczeń winny być złożone do Kierownika Zakładu niezwłocznie, najpóźniej w ciągu siedmiu dni roboczych i dołączone do instrukcji IBP i IPS chronologicznie. W przypadku zmian osobowych aktualne oświadczenia powinny być dostarczone w dniu rozpoczęcia pracy przez pracownika oraz wprowadzone do wewnętrznej ewidencji. IBP i IPS znajdują się u Kierownika Zakładu.

- Przestrzeganie przepisów oraz zasad bezpieczeństwa i higieny pracy, a także przepisów przeciwpożarowych. Wykonawca w szczególności:
 - jest zobowiązany do przestrzegania zasad i przepisów BHP, oraz znać zasady postępowania w przypadku zagrożenia czy wypadku w miejscu wykonywania przedmiotu umowy
 - eliminuje zachowania pracowników sprzeczne z zasadami BHP;
 - jest zobowiązany znać obowiązujące przepisy przeciwpożarowe, oraz znać zasady postępowania na wypadek powstania pożaru;
 - zakazuje swoim pracownikom: wnoszenia, przechowywania, spożywania, alkoholu oraz środków odurzających w miejscu wykonywania przedmiotu umowy;
 - zakazuje stawiania się do pracy pracowników w stanie nietrzeźwości lub pod wpływem środków odurzających;
- Dbanie o dobro Zamawiającego, chronienie jego mienia oraz zachowanie w tajemnicy informacji, których ujawnienie mogłoby narazić Zamawiającego na szkodę.
- Chronienie tajemnicy państwowej, służbowej i gospodarczej oraz danych osobowych (zgodnie z ustawą z dnia 29 sierpnia 1997 r. o ochronie danych osobowych Dz. U. 2016, poz.922, ze zm.).
- Przeciwdziałanie kradzieżom z włamaniem, niszczeniu i uszkodzaniu mienia objętego ochroną.
- Nadzór nad majątkiem ruchomym znajdującym się w miejscu wykonywania przedmiotu umowy.
- Dbanie o należyty stan mienia Zamawiającego oraz utrzymanie ładu i porządku w miejscu pracy, w tym zgłaszanie przedstawicielowi Zamawiającego uwag w tym zakresie.
- Odnoszenie się we właściwy sposób do przełożonych, współpracowników, pracowników Zamawiającego i innych osób, mając na względzie w szczególności zasady: współzycia społecznego, kultury osobistej.

- Niezwłoczne zawiadomienie przedstawiciela Zamawiającego o zauważonym w miejscu wykonywania przedmiotu umowy wypadku, lub zagrożenia życia, lub zdrowia ludzkiego.
 - Niezwłoczne ostrzeżenie pozostałych współpracowników, a także innych osób znajdujących się w rejonie zagrożenia o grożącym im niebezpieczeństwie.
 - Niezwłoczne poinformowanie o zauważonych zagrożeniach w miejscu wykonywania przedmiotu umowy właściwe jednostki systemu ratowniczo – gaśniczego, pogotowia gazowego, policji, pogotowia ratunkowego.
 - Ochrona gotówki i odpowiedzialność za nią tylko do wysokości uzgodnionej pisemnie z Zamawiającym, w przypadku pozostawienia gotówki w zabezpieczonej i chronionej technicznie kasie w miejscu wykonywania przedmiotu umowy.
2. Wykonawca ponosi pełną odpowiedzialność za:
- Powierzone mienie.
 - Wykonywane prace przez podległych pracowników.
 - Jakość i terminowość wykonywanych zadań.
 - Przeprowadzenie kompleksowego szkolenia pracowników ochrony zatrudnionych na terenie zakładu /instalacji w(wykonawca zobowiązany jest przeprowadzić na swój koszt szkolenie pracowników w zakresie: wykonywanej pracy, BHP i PPOŻ, a protokół ze szkolenia przekazać kierownikowi zakładu/instalacji lub osobie wskazanej przez niego.)
3. Opis obiektów i mienia oraz stan zabezpieczenia nieruchomości znajduje się w protokole przekazania - przyjęcia obiektu i będzie on stanowić **załącznik nr 1** do umowy.
4. Wykonawca opracuje i przekaze pracownikowi wyznaczonemu przez Zamawiającego instrukcję ochrony obiektu w terminie 14 dni od daty podpisania umowy, która będzie zawierać między innymi:
- Dane Zamawiającego (położenie, położenie w układzie komunikacyjnym),
 - Dane Wykonawcy,
 - Przedmiot i sposób realizacji ochrony,
 - Dane dotyczące rodzaju zabezpieczeń technicznych, mechanicznych, budowlanych,
 - Instrukcję postępowania w przypadkach szczególnych (np.: napad, włamanie, podłożenie ładunku wybuchowego, atak terrorystyczny, pożar, awaria itp.),
 - Instrukcję współpracy z Policją, Strażą Pożarną, Pogotowiem, Strażą Miejską, itp.,
 - Instrukcję pobierania i wydawania kluczy po godzinach pracy zakładu/instalacji,
 - Wykaz kadry kierowniczej Zamawiającego do powiadomienie na wypadek sytuacji szczególnych,
 - Wykaz kadry kierowniczej Wykonawcy,
 - Wykaz telefonów pracowników ochrony.

Przedmiotowa instrukcja musi być zatwierdzona przez Zamawiającego. Wykonawca zobowiązany jest zapoznać się z zaakceptowaną przez Zamawiającego Instrukcją Ochrony Obiektu (IOO). Zapoznanie z IOO powinno być potwierdzone podpisanym oświadczeniem, które stanowi załącznik do IOO. Kopie oświadczeń winny być złożone do Kierownika Zakładu niezwłocznie, najpóźniej w ciągu trzech dni roboczych i dołączone do instrukcji ochrony obiektu chronologicznie. W przypadku zmian osobowych aktualne oświadczenia powinny być dostarczone w dniu rozpoczęcia pracy przez pracownika oraz wprowadzone do wewnętrznej ewidencji. IOO znajdują się u Kierownika Zakładu.

II. Szczegółowy zakres obowiązków służbowych

1. Przedmiotem zamówienia jest wykonanie na rzecz Zamawiającego usługi ochrony fizycznej obiektów i mienia na terenie Zakładu/Instalacja w Skierniewicach

(zajmującego działki 328/8, 329/1, 330/1, 331/1, 364/5, 349/5, 335/5 o łącznej pow. 0,8943 ha).

2. Czas pracy:

- W dni robocze od 15.00 do 7.00 rano dnia następnego – jeden ochroniarz na cały obiekt,
- W soboty, niedziele i święta całodobowo od 15:00 w piątek rano do 7.00 rano następnego dnia roboczego – jeden ochroniarz na cały obiekt.

3. Wykonawca zobowiązuje się:

- zatrudnić na podstawie umowy o pracę osoby wykonujących czynności w zakresie realizacji przedmiotu projektu umowy, zgodnie z ustawą z dnia 26 czerwca 1974 r. – Kodeks pracy (Dz. U. z 2016r. poz.1666 z późn. zm.):
 - Wykonawca w terminie do 7 dni roboczych od dnia pisemnego wezwania Zamawiającego zobowiązany jest do przedstawienia Zamawiającemu wykazu pracowników oraz dokumentów potwierdzających sposób ich zatrudnienia – poświadczona za zgodność z oryginałem kopia umów o pracę oraz poświadczona za zgodność z oryginałem kopia zaświadczeń o przeszkoleniu BHP, w zakresie wymaganym przez obowiązujące przepisy prawa. Poświadczona za zgodność z oryginałem kopia umów powinny zostać przedstawione w taki sposób, aby była zapewniona ochrona danych osobowych pracowników, zgodnie z przepisami ustawy z dnia 29 sierpnia 1997r. o ochronie danych osobowych (w szczególności bez adresów, nr PESEL pracowników, natomiast z datą zawarcia umowy, imieniem i nazwiskiem pracownika, rodzajem umowy o pracę i wymiarem etatu).
 - Zamawiający ma prawo w każdym czasie do weryfikacji pracowników realizujących czynności w ramach przedmiotu umowy pod kątem ich zatrudnienia przez Wykonawcę na podstawie umowy o pracę i posiadanych szkoleń BHP.
 - Wyżej wymienione obowiązki dotyczą również podwykonawców. Wykonawca winny jest w umowie z Podwykonawcą zobowiązać go do wypełniania powyższych obowiązków poprzez przedkładanie poświadczonych za zgodność z oryginałem kopii umów o pracę oraz poświadczonych za zgodność z oryginałem kopii zaświadczeń o przeszkoleniu BHP osób realizujących czynności w ramach przedmiotu umowy. Poświadczona za zgodność z oryginałem kopia umów powinny zostać przedstawione w taki sposób, aby była zapewniona ochrona danych osobowych pracowników, zgodnie z przepisami ustawy z dnia 29 sierpnia 1997r. o ochronie danych osobowych (w szczególności bez adresów, nr PESEL pracownika, natomiast z datą zawarcia umowy, imieniem i nazwiskiem pracownika, rodzajem umowy o pracę i wymiarem etatu).
- Zagwarantować stabilność składu osobowego zespołu pracowników realizujących przedmiot projektu umowy, minimum trzy osoby (jeden pracownik na zmianie jednego dnia, drugi pracownik na zmianę dnia następnego i dodatkowy jeden mający stanowić rezerwę w przypadku gdyby któryś z dwóch pracowników nie mógł przyjść do pracy). Zamawiający zastrzega sobie prawo weryfikacji stopnia niepełnosprawności w celu sprawdzenia zgodności przestrzegania zapisów SIWZ. Poświadczona za zgodność z oryginałem kopia orzeczenia o stopniu niepełnosprawności powinny zostać przedstawione w terminie 3 dni roboczych od daty pisemnego zażądania tych dokumentów przez Zamawiającego w taki sposób, aby była zapewniona ochrona danych osobowych pracownika, zgodnie z przepisami ustawy z dnia 29 sierpnia 1997r. o ochronie danych osobowych (w szczególności bez adresu, nr PESEL pracownika, natomiast z imieniem i nazwiskiem pracownika i stopniem niepełnosprawności).
- Do wymiany pracownika, który dopuścił się rażących uchybień w czasie wykonywania czynności ochronnych na pracownika posiadającego co najmniej takie same kwalifikacje i uprawnienia.
- Do wymiany pracownika na wniosek wykonawcy na pracownika posiadającego co najmniej takie same kwalifikacje i uprawnienia.

4. Szczegółowy zakres obowiązków służbowych:

- Nadzór nad Zakładem/installacją w Skierniewicach oraz nad wyposażeniem nieruchomości poprzez:
 - Obchód całego terenu Zakładu włącznie z kontrolą szczelności ogrodzenia – w pierwszej godzinie po objęciu służby i ostatniej godzinie przed zakończeniem służby.
 - Obchód z częstotliwością minimum co 2 godziny od dnia rozpoczęcia realizacji przedmiotu umowy, począwszy od pierwszej godziny po objęciu służby terenu wokół budynków i obiektów: budynek magazynowo-biurowy, budynki portierni, boksy na odpady.
- Podczas obchodu terenu wskazanego przez Zamawiającego należy sprawdzić:
 - Czy zostały zamknięte wszystkie pomieszczenia, okna, otwory wentylacyjne w miejscu wykonywania przedmiotu umowy;
 - Czy wyłączone zostały wszystkie światła oraz urządzenia, które powinny być wyłączone lub odłączone z sieci, jak np. grzejniki;
 - Czy nie pozostały żarzące się niedopałki papierosów lub inne potencjalne źródła pożaru albo niezabezpieczone środki żrące lub trujące;
 - Wszystkie zewnętrzne zabezpieczenia i plomby.
 - Czy na terenie obiektu nie przebywają osoby nieuprawnione.
- Utrzymanie czystości i porządku w miejscu pracy.
- Prowadzenie ewidencji wydawania i zdawania kluczy po godzinach pracy zakładu/installacji.
- Wykonywanie czynności poza godzinami otwarcia Zakładu Wewnętrznego po wcześniejszym poinformowaniu przez Zamawiającego, w zakresie:
 - ogólnej kontroli i ewidencji pojazdów wjeżdżających i wyjeżdżających na/z miejsca wykonywania przedmiotu umowy,
 - ogólnej kontroli i ewidencji osób wchodzących i wychodzących na/z miejsca wykonywania przedmiotu umowy.
 - odnotowywanie wszystkich wejść i wyjść w książce ruchu kołowego stanowiącej załącznik nr 7 do projektu umowy.
- Przestrzeganie zakazu wwożenia i wywożenia towarów i innych rzeczy w trakcie pełnionej służby (tj. poza godzinami otwarcia Zakładu, bez wcześniejszego uzgodnienia tego faktu z przedstawicielem Zamawiającego).
- Prowadzenie codziennych raportów z wykonanej służby w książce zdawczo-odbiorczej chronionego obiektu, w tym dokonywanie:
 - Zapisu przybycia i opuszczenia stanowiska pracy przez pracownika Wykonawcy;
 - Zapisu wszystkich istotnych informacji i zdarzeń, które miały miejsce w trakcie wykonywania przedmiotu umowy;
 - Zapisu wszystkich zauważonych niezgodności i zaniedbań, które pracownik zauważył w trakcie wykonywania przedmiotu umowy;
 - Zapisu wszystkich uwag dotyczących chronionego mienia i obiektów oraz poinformowanie o uwagach (wyznaczonego) pracownika Zamawiającego (wzór prowadzenia zapisów w książce zdawczo-odbiorczej chronionego obiektu będzie stanowił załącznik nr 4 do umowy).
- Koordynowanie działań w przypadku interwencji służb zewnętrznych.
- Uprzątnięcie terenu przy ogrodzeniu z rozwiewanych odpadów lekkich podczas przeprowadzanego obchodu.
- Raz dziennie – zmiatanie i mycie powierzchni wewnętrznych udostępnionych pomieszczeń socjalnych w budynku portierni (sprzęt do realizacji zadania opisanego w niniejszym punkcie zapewni Zamawiający).
- Raz dziennie – zmiatanie powierzchni placu wokół budynków i obiektów: budynek magazynowo-biurowy, budynki portierni, boksy na odpady (sprzęt do realizacji zadania opisanego w niniejszym punkcie zapewni Zamawiający).
- W miarę potrzeb w okresie zimowym przed rozpoczęciem pracy przez pracowników Zamawiającego odśnieżyć wjazd na teren Zakładu/installacji oraz chodników. Jeśli będzie taka potrzeba odśnieżone miejsca należy posypać solą.

Niezbędny sprzęt oraz materiały do realizacji zadania opisanego w niniejszym punkcie zapewnia Zamawiający.

- Według indywidualnych potrzeb, ustaleń z kierownikiem zakładu/installacji lub osobą wskazaną przez niego – podlewanie trawników w okresie wiosna - jesień (sprzęt do realizacji zadania opisanego w niniejszym punkcie zapewni Zamawiający).

Każdy z pracowników Wykonawcy, pełniący usługę ochrony fizycznej i mienia oraz usługę ochrony gotówki (w przypadku pozostawienia jej w zabezpieczonej i chronionej technicznie kasie chronionego budynku) na terenie Zakładu zobowiązuje się znać i przestrzegać treść niniejszego zakresu.

.....

ZAMAWIAJĄCY:

.....

WYKONAWCA:

Załącznik nr 3 do umowy z dnia

Wykaz posterunków i harmonogram prac – Zakład /instalacja w Skierniewicach

Wykaz posterunków		
L.p.	Posterunek /umiejscowienie	Godziny wykonania usługi
1.	portiernia	Niedziele i święta Całodobowo, od 7.00 rano dnia roboczego.
Tabelaryczny harmonogram obowiązków		
L.p.	Rodzaj wykonywanej pracy	Częstotliwość
1.	Obchód całego terenu zakładu włącznie z kontrolą szczelności ogrodzenia.	W pierwszej i ostatniej godzinie służby
2.	Obchód terenu wokół budynków i obiektów: budynek magazynowo-biurowy, budynek portierni, boksy na odpady.	Minimum co dwie godziny
3.	Zamiatanie i mycie powierzchni wewnątrz pomieszczeń socjalnych w budynku portierni.	1 x na dzień
4.	Zamiatanie powierzchni i utrzymanie porządku wokół budynków i obiektów: budynek magazynowo-biurowy, boksy na odpady.	1 x na dzień
5.	Uprzątnięcie terenu przy ogrodzeniu z rozwiewanych odpadów lekkich.	Podczas wykonywania obchodu
6.	Odsnieżanie w okresie zimowym przed przyjsciem pracowników Zamawiającego wjazdu na Zakład oraz chodników na terenie Zakładu Wewnętrznego w Skierniewicach.	W miarę potrzeb
7.	Wykaszanie oraz podlewanie trawników w okresie wiosna-jesień.	Według indywidualnych potrzeb, ustaleń z przedstawicielem Zamawiającego

1. Wykonywanie innych obowiązków wskazanych w umowie wraz z załącznikami.
2. Osoba do kontaktów ze strony Zamawiającego: Stanisław Maciejewski tel. 601 07 66 75.
3. Osoba do kontaktów ze strony Wykonawcy:, tel.

Z powyższym harmonogramem zapoznaliśmy się i przyjmujemy do stosowania w ramach umowy z dnia

ZAMAWIAJĄCY:

WYKONAWCA:

Wzór zapisów w książce zdawczo - odbiorczej chronionego obiektu

PRZEJĘCIE/ZDANIE OBIEKTU						
Wykonawca (imię i nazwisko pracownika)	Podpis Wykonawcy	Potwierdzenie przez Zamawiającego przybycia oraz opuszczenia stanowiska pracy	Wykaz wykonanych czynności (zgodnie z załącznikiem nr 3)	Istotne informacje i zdarzenia, które miały miejsce w trakcie wykonywania przedmiotu umowy	Zauważone niezgodności i zaniedbania, które pracownik zauważyłw trakcie wykonywania przedmiotu umowy	Uwagi dotyczące chronienia i obiektów

PRZEJĘCIE/ZDANIE OBIEKTU						
Wykonawca (imię i nazwisko pracownika)	Podpis Wykonawcy	Potwierdzenie przez Zamawiającego przybycia oraz opuszczenia stanowiska pracy	Wykaz wykonanych czynności (zgodnie z załącznikiem nr 3)	Istotne informacje i zdarzenia, które miały miejsce w trakcie wykonywania przedmiotu umowy	Zauważone niezgodności i zaniedbania, które pracownik zauważyłw trakcie wykonywania przedmiotu umowy	Uwagi dotyczące chronienia i obiektów

PRZEJĘCIE/ZDANIE OBIEKTU						
Wykonawca (imię i nazwisko pracownika)	Podpis Wykonawcy	Potwierdzenie przez Zamawiającego przybycia oraz opuszczenia stanowiska pracy	Wykaz wykonanych czynności (zgodnie z załącznikiem nr 3)	Istotne informacje i zdarzenia, które miały miejsce w trakcie wykonywania przedmiotu umowy	Zauważone niezgodności i zaniedbania, które pracownik zauważyłw trakcie wykonywania przedmiotu umowy	Uwagi dotyczące chronienia i obiektów

załącznik nr 5 do umowy z dniar.

**WYKAZ GODZIN PRACY W MIEJSCU WYKONYWANIA PRZEDMIOTU
UMOWY ZA MIESIĄC2018 r.**

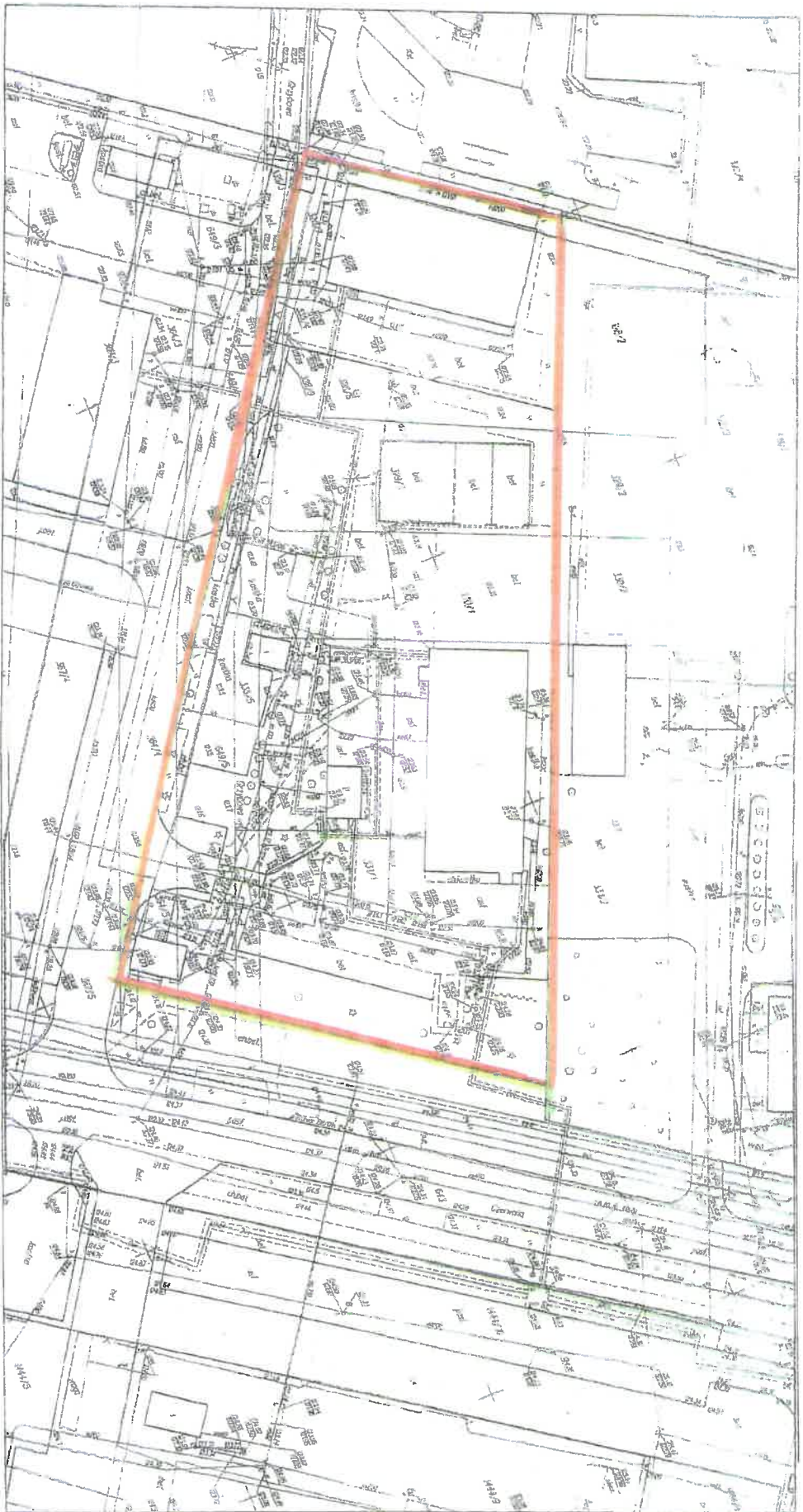
L.p.	Data	Godziny		Ilość godzin
		Od	Do	
1.				
2.				
3.				
4.				
5.				
6.				
7.				
8.				
9.				
10.				
11.				
12.				
13.				
14.				
15.				
16.				
17.				
18.				
19.				
20.				
21.				
22.				
23.				
24.				
25.				
26.				
27.				
28.				
29.				
30.				
31.				

Razem: 0

AKCEPTACJA:

Zamawiający:

Wykonawca:



Załącznik nr 6 do umowy z dniar
Zakład/Instalacja w Skiernewicach przy ul Czerwonej 7

